

COPYRIGHT © Hangzhou EZVIZ Software Co., Ltd. Todos os direitos reservados.

Toda e qualquer informação, incluindo, entre outras, frases, imagens e gráficos, são propriedade da Hangzhou EZVIZ Software Co., Ltd. (a seguir referidas por "EZVIZ"). O presente manual do usuário (a seguir referido por "o Manual") não pode ser reproduzido, alterado, traduzido ou distribuído, parcialmente ou na sua totalidade, por quaisquer meios, sem a permissão prévia por escrito da EZVIZ. Salvo disposição em contrário, a EZVIZ não fornece nenhuma garantia nem apresenta quaisquer declarações, expressas ou implícitas, em relação ao Manual.


Sobre este manual

O Manual inclui instruções para a utilização e gestão do produto. As fotografias, os gráficos, as imagens e todas as outras informações doravante apresentadas destinam-se apenas a fins de descritivos e informativos. As informações que constam do Manual estão sujeitas a alteração, sem aviso prévio, devido a atualizações de firmware ou a outros motivos. Obtenha a última versão no site da EZVIZ™ (<http://www.ezviz.com>).

Registro de revisão

Nova versão — Janeiro de 2025

Reconhecimento de marcas comerciais

EZVIZ™,  e outras marcas registradas e logotipos da EZVIZ são propriedade da EZVIZ em diversas jurisdições. Outras marcas registradas e logotipos mencionados abaixo são propriedade dos respectivos proprietários.

Aviso legal

NO LIMITE MÁXIMO PERMITIDO PELA LEI APLICÁVEL, O PRODUTO DESCRITO, COM SEU HARDWARE, SOFTWARE E FIRMWARE, É FORNECIDO "TAL COMO ELE É", COM TODAS AS FALHAS E ERROS, E A EZVIZ NÃO FORNECE NENHUMA GARANTIA, EXPRESSA OU IMPLÍCITA, INCLUINDO, PORÉM SEM LIMITAÇÃO, AS GARANTIAS DE COMERCIALIZAÇÃO, QUALIDADE SATISFATÓRIA, ADEQUAÇÃO PARA UMA FINALIDADE EM PARTICULAR E A NÃO INFRAÇÃO DE DIREITOS DE TERCEIROS. EM NENHUM CASO, A EZVIZ, SEUS DIRETORES, EXECUTIVOS, EMPREGADOS OU AGENTES SERÃO RESPONSÁVEIS POR QUAISQUER DANOS CONSEQUENCIAIS, INCIDENTAIS OU INDIRETOS INCLUINDO, ENTRE OUTROS, DANOS POR PERDAS DE LUCROS CORPORATIVOS, INTERRUPÇÃO DE NEGÓCIOS, PERDA DE DADOS OU DOCUMENTAÇÃO, RESULTANTES DO USO DESTES PRODUTOS, MESMO QUE A EZVIZ TENHA SIDO ADVERTIDA SOBRE A POSSIBILIDADE DE TAIS DANOS.

DENTRO DOS LIMITES PERMITIDOS POR LEI, EM NENHUMA HIPÓTESE A RESPONSABILIDADE TOTAL DA EZVIZ POR TODOS OS DANOS DEVERÁ EXCEDER O PREÇO DE COMPRA ORIGINAL DO PRODUTO.

A EZVIZ NÃO ASSUME QUALQUER RESPONSABILIDADE POR DANOS PESSOAIS OU DANOS À PROPRIEDADE COMO RESULTADO DA INTERRUPÇÃO DO PRODUTO OU CESSAÇÃO DO SERVIÇO CAUSADAS POR: A) INSTALAÇÃO OU USO IMPRÓPRIO QUE NÃO SEJA CONFORME EXIGIDO; B) A PROTEÇÃO DE INTERESSES PÚBLICOS OU NACIONAIS; C) FORÇA MAIOR; D) VOCÊ MESMO OU TERCEIROS, INCLUINDO, SEM LIMITAÇÃO, O USO DE QUAISQUER PRODUTOS, SOFTWARES E APLICATIVOS DE TERCEIROS, ENTRE OUTROS.

EM RELAÇÃO AO PRODUTO COM ACESSO À INTERNET, O USO DO PRODUTO SERÁ TOTALMENTE POR SUA CONTA E RISCO. A EZVIZ NÃO É RESPONSÁVEL PELO FUNCIONAMENTO IRREGULAR, VAZAMENTO DE INFORMAÇÕES OU OUTROS DANOS RESULTANTES DE ATAQUES CIBERNÉTICOS, ATAQUES DE HACKERS, INSPEÇÃO DE VÍRUS OU OUTROS RISCOS RELACIONADOS À SEGURANÇA NA INTERNET; CONTUDO, A EZVIZ FORNECERÁ SUPORTE TÉCNICO EM TEMPO HÁBIL, SE NECESSÁRIO. AS LEIS DE VIGILÂNCIA E LEIS DE PROTEÇÃO DE DADOS VARIAM DE ACORDO COM A JURISDIÇÃO. CONSULTE TODA A LEGISLAÇÃO RELEVANTE NA SUA JURISDIÇÃO ANTES DE USAR ESTE PRODUTO A FIM DE ASSEGURAR QUE A SUA UTILIZAÇÃO ESTÁ CONFORME A LEI APLICÁVEL. A EZVIZ NÃO SERÁ RESPONSÁVEL EM CASO DE UTILIZAÇÃO DO PRODUTO PARA FINS ILEGÍTIMOS.

NA EVENTUALIDADE DE QUALQUER CONFLITO ENTRE O DESCRITO ACIMA E A LEGISLAÇÃO APLICÁVEL, ESTA ÚLTIMA PREVALECE.

Índice

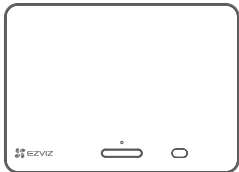
Aviso	1
Conteúdo da embalagem	1
Visão geral	2
1. Painel.....	2
2. Câmera.....	2
3. Base de Montagem.....	3
Configuração	3
Obtenha o aplicativo EZVIZ	3
1. Instale um cartão microSD (opcional)	4
2. Instale o olho mágico	4
Ligar o painel	7
Adicionar ao aplicativo EZVIZ	8
Manutenção	8
1. Carregar o painel	8
2. Restaurar para configurações de fábrica.....	9
Visualizar seu dispositivo	10
Conexão EZVIZ	12
1. Usar a Amazon Alexa.....	12
2. Usar o Google Assistente.....	13
Iniciativas sobre o uso de produtos de vídeo	14

Aviso



- Não exponha a câmera a ambientes extremos, como alta temperatura, umidade, maresia ou chuva; do contrário, o dispositivo pode ser danificado.
- Não pressione os sensores ou a lente da câmera; do contrário, o dispositivo pode ser danificado.
- Não puxe com força o fio da câmera e proteja-se para não se cortar com ele. A garantia não cobre danos ao fio causados por uso inadequado.
- Use o adaptador de energia exclusivo para carregar o painel, caso contrário, o sistema pode ser danificado.

Conteúdo da embalagem



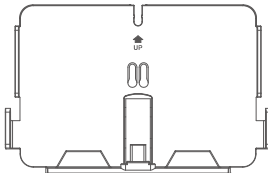
Painel (×1)



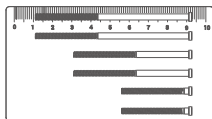
Fivela (×1)



Cabo de alimentação(×1)



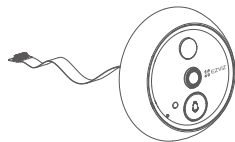
Base de montagem (×1)



Parafusos (×6)



Informações regulamentares (×1)



Câmera (×1)



Tampa da base (×1)

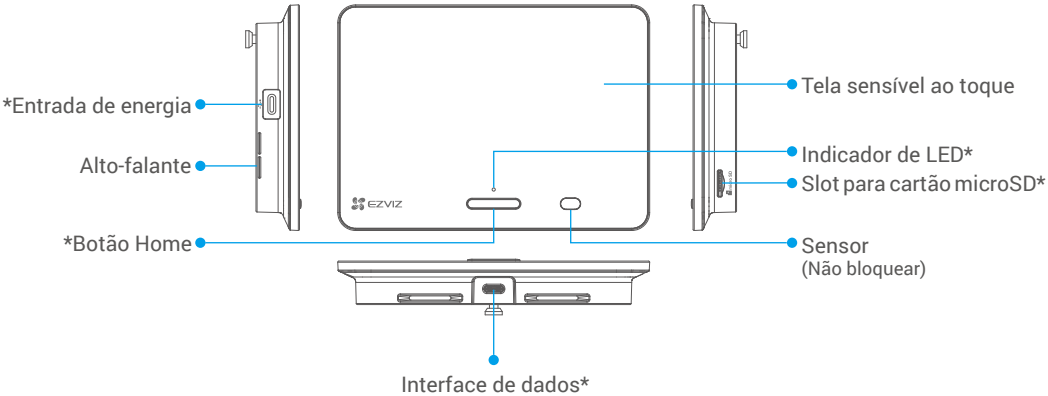


Guia de início rápido (×1)

i A aparência do produto e dos acessórios pode variar dependendo do modelo que você adquirir.

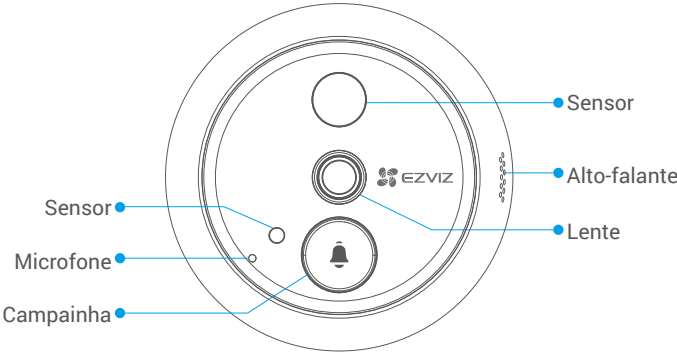
Visão geral

1. Painel



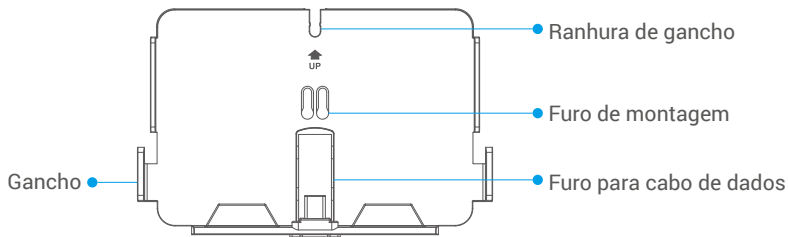
Nome	Descrição
Entrada de energia	Conecte-o a uma tomada com um adaptador de energia (DC5V 2A, adquirido separadamente) para carregar o painel.
Botão Home	<ul style="list-style-type: none">Ligar/desligar: Pressione e segure por 3 a 5 segundos.Tela ligada/desligada: Pressione uma vez.
Indicador de LED	Quando o botão Home é pressionado, ou quando alguém é detectado fora da porta pela câmera, a luz indicadora acende.
Slot para cartão microSD	<ul style="list-style-type: none">Insira um cartão microSD (vendido separadamente) neste slot. Inicialize o cartão no aplicativo EZVIZ antes de usá-lo.Compatibilidade recomendada: Classe 10, espaço máximo de 512 GB.
Interface de dados	Para conectar à câmera.

2. Câmera



Não bloqueie os sensores.

3. Base de Montagem



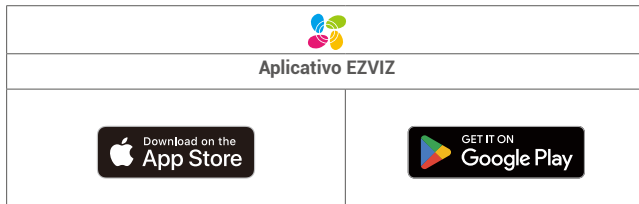
Configuração

Siga os passos para configurar o seu olho mágico:

1. Baixe o aplicativo EZVIZ e faça login na sua conta do aplicativo.
2. Instale o olho mágico e ligue.
3. Conecte seu olho mágico à Internet.
4. Adicione seu olho mágico à sua conta EZVIZ.

Obtenha o aplicativo EZVIZ

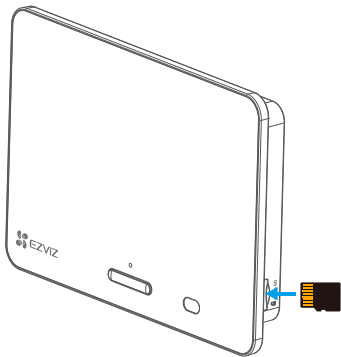
1. Baixe e instale o aplicativo EZVIZ pesquisando por "EZVIZ" na App Store ou no Google Play™.
2. Abra o aplicativo e crie uma conta de usuário do EZVIZ.



- ❶ Se você já usou o aplicativo, verifique se possui a última versão. Para ver se há uma atualização disponível, acesse a loja de aplicativos e pesquise por EZVIZ.

1. Instale um cartão microSD (opcional)

1. Insira um cartão microSD (vendido separadamente) na entrada de cartão SD, como mostrado na figura abaixo.



i Após instalar o cartão microSD, você deve inicializar o cartão no aplicativo EZVIZ antes de usá-lo.

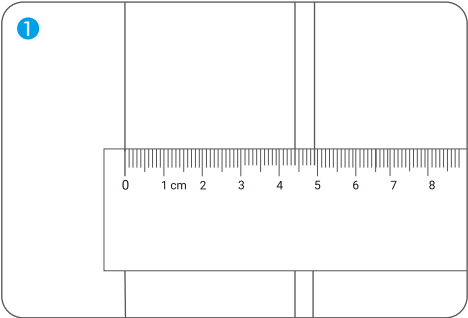
2. No aplicativo EZVIZ, toque em Lista de Gravação na interface de Configurações do Dispositivo para verificar o status do cartão SD.
3. Se o status do cartão de memória for exibido como Não inicializado, toque para inicializá-lo.
4. O status muda para Normal e pode armazenar vídeos.

2. Instale o olho mágico

Se você já tiver um olho mágico, instale o dispositivo no mesmo local. Caso não tenha, faça um furo com cerca de 14 mm de diâmetro (não mais do que 50 mm), a cerca de 145 cm de distância do chão, para ter um bom efeito visual.

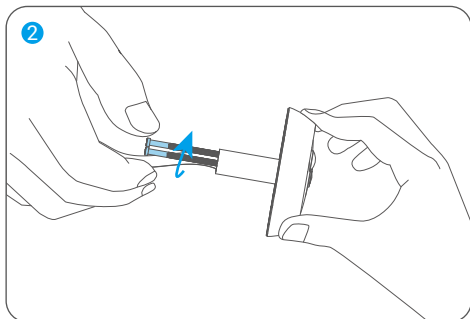
1. Meça a espessura da porta e selecione os parafusos adequados.

Espessura	Parafuso
35 mm a 60 mm	
60mm a 85mm	
85mm a 105mm	

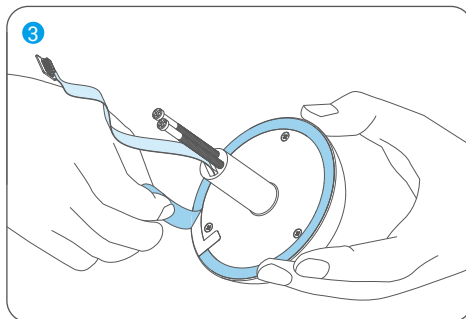


2. Gire os parafusos na parte traseira da câmera sem apertar.

i Basta fixá-lo, sem necessidade de apertar.

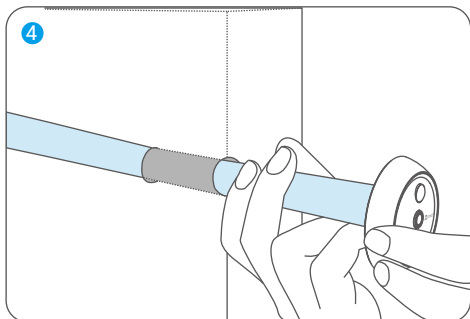


3. Retire o papel de liberação.

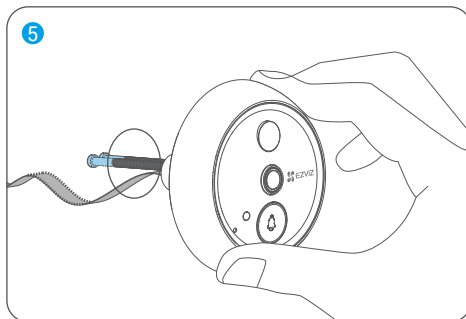


4. Passe os parafusos e o fio pelo orifício da porta.

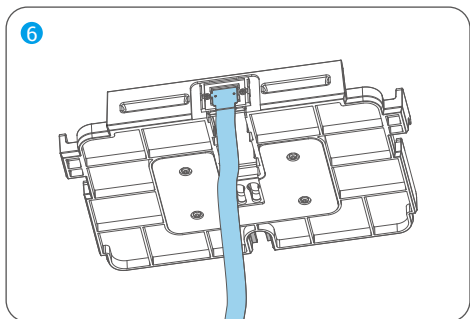
i Envolva-os em um tubo de papel para facilitar a inserção.



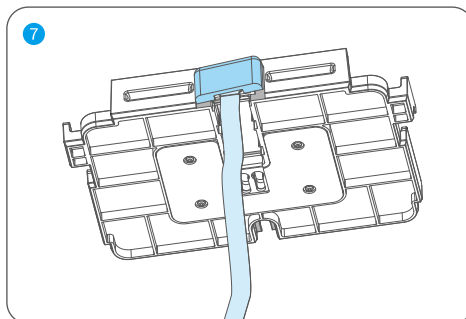
5. Ajuste a posição da câmera e aproxime-a da porta suavemente.



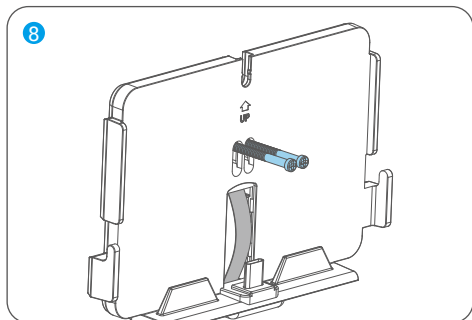
6. Retire a base e conecte o conector da câmera na entrada na parte inferior da base.



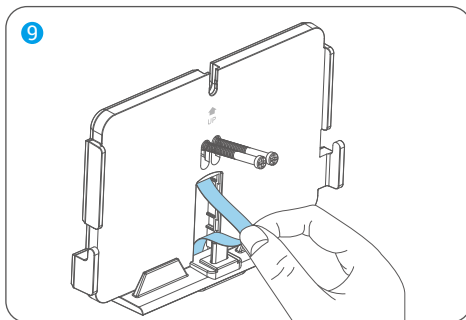
7. Fixe a tampa da base (incluída na embalagem) na conexão do cabo



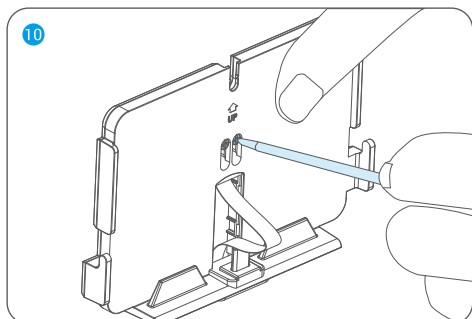
8. Passe os parafusos pelos orifícios de montagem.



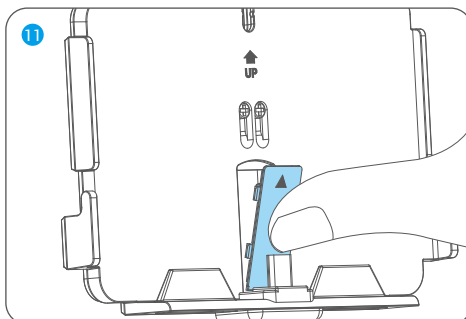
9. Puxe suavemente o cabo do conector da câmera através da abertura da base de montagem.



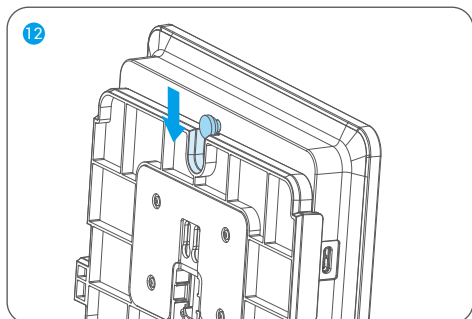
10. Ajuste a posição da base de montagem e aperte os parafusos.



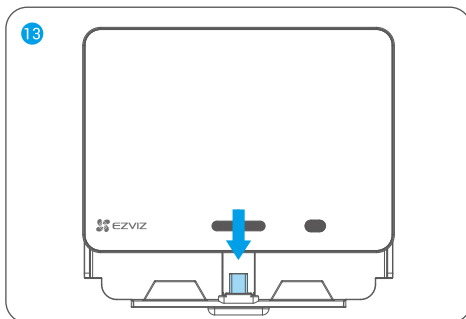
11. Coloque os fios no orifício do cabo de dados e insira a presilha.



12. Alinhe o painel novamente com a base de montagem e encaixe os ganchos do painel nas ranhuras da base de montagem.



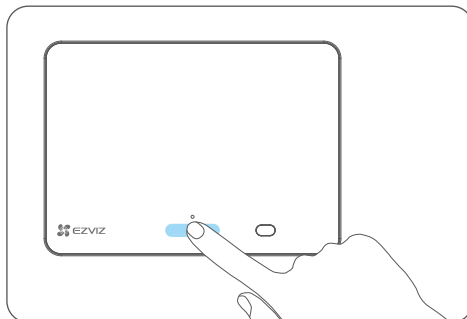
13. Deslize o painel para baixo até que ele fique bem posicionado na base de montagem.



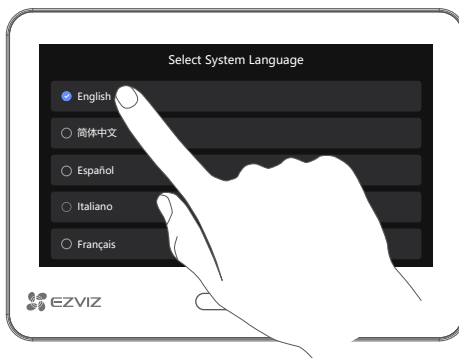
14. Após a instalação, remova todos os filmes protetores da lente da câmera e do painel.

Ligar o painel

1. Pressione e segure o botão Home por 3 a 5 segundos para ligar o painel.

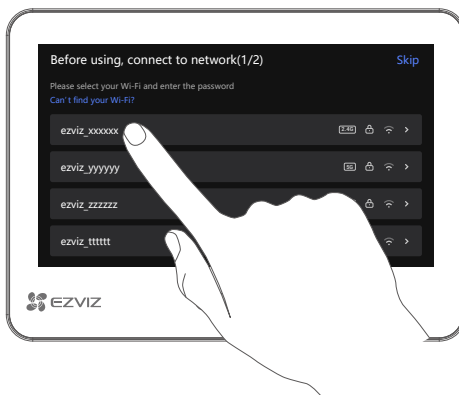


2. Toque na tela sensível ao toque para selecionar seu idioma.



3. (Recomendado) Siga o assistente para conectar ao Wi-Fi

i O painel não suporta Wi-Fi de 5GHz, conecte-o ao Wi-Fi de 2.4GHz.



Adicionar ao aplicativo EZVIZ

1. Na tela inicial, toque em "+" no canto superior direito para acessar a interface Ler código QR.
2. Escaneie o código QR na tela do painel.



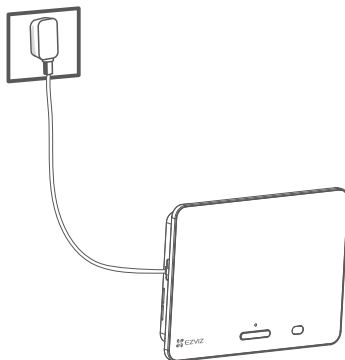
3. Siga o assistente do aplicativo EZVIZ para adicionar o painel à sua conta EZVIZ.

i Se não conseguir obter o código QR ou quiser reconfigurar o Wi-Fi, toque em **Configurações > Firmware** na tela sensível ao toque para ver o código QR.

Manutenção

1. Carregar o painel

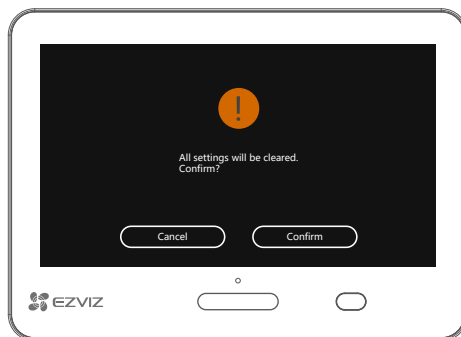
Se o painel estiver sem bateria, conecte-o a uma tomada usando um adaptador de energia (DC5V 2A, vendido separadamente).



- i** • Remova o painel da base de montagem antes de carregar.
- Ao carregar, o painel será ativado automaticamente.
- A tomada de energia deve ser instalada perto do adaptador de energia e deve ser facilmente acessível.
- Você também pode carregar o painel com um carregador portátil e pendurá-lo no gancho.
- Não carregue o painel quando a temperatura ambiente exceder 45°C ou estiver abaixo de 0°C.

2. Restaurar para configurações de fábrica

Toque em "Configurações -> Firmware -> Padrão" e "Confirmar" para restaurar o dispositivo para as configurações de fábrica.



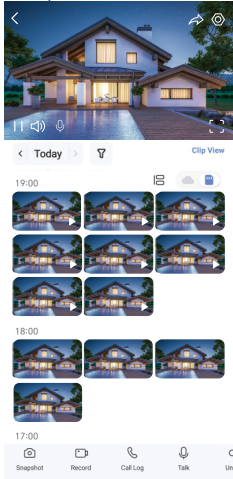
Atenção! Todas as configurações serão restauradas para as configurações de fábrica.

Visualizar seu dispositivo

1. Visualização ao vivo

i A interface do aplicativo pode variar devido às atualizações de versões, e a interface do aplicativo instalado no seu telefone deve prevalecer.

Inicie o aplicativo EZVIZ e toque no botão **Exibição** ao vivo. É possível ver e ouvir a transmissão ao vivo, tirar instantâneos, gravar vídeos e escolher a definição de vídeo conforme necessário.



i Deslize para a esquerda e para a direita na tela para ver mais ícones.

Ícone	Descrição
	Compartilhar. Compartilhe seu dispositivo.
	Configurações. Visualize ou altere as configurações do dispositivo.
	Exibição em tela cheia. Toque para ter uma exibição em tela cheia do seu campo de visão.
	Instantâneo. Tire um instantâneo.
	Gravar. Inicie/pare a gravação manualmente.
	Registro de chamada. Veja os registros de chamadas.
	Falar. Toque no ícone e siga as instruções na tela para falar ou ouvir as pessoas em frente à câmera.
	Definição. Selecione a resolução de vídeo conforme necessário.
	Dispositivo próximo. Toque para verificar os dispositivos disponíveis nas proximidades.
	PIP. Assista ao vídeo exibido sobreposto a outro aplicativo que você esteja usando.
	Dica. Toque para ver mais informações sobre o dispositivo.
	Rearranjar. Rearranje a sequência de todas as funções acima.

2. Configurações

Na página de configurações, você pode ajustar os parâmetros do dispositivo.

Parâmetro	Descrição
Nome	Veja ou toque para personalizar o nome do seu dispositivo aqui.
Bateria	Você pode ver a capacidade restante da bateria aqui e escolher o modo de funcionamento do seu dispositivo.
Deteção inteligente	É possível selecionar entre diferentes tipos de detecção para seu dispositivo.
Notificação de mensagem	É possível gerenciar a mensagem do dispositivo e a notificação do aplicativo EZVIZ.
Configurações de áudio	Você pode configurar o áudio e o aviso de voz do dispositivo aqui.
Configurações de imagem	É possível definir parâmetros de imagem relevantes para o seu dispositivo.
Configurações da tela	Você pode definir o brilho da tela, o despertar automático e o tempo de bloqueio automático da tela aqui.
Configurações de luz	É possível definir os parâmetros de luz relevantes para o seu dispositivo.
Lista de gravações	Você pode verificar o status do cartão microSD e também habilitar ou desabilitar o serviço de armazenamento em nuvem aqui.
Configurações de privacidade	É possível criptografar seus vídeos com a senha de criptografia e personalizar a área de privacidade.
Configurações de rede	Aqui você pode ver o status da conexão e os dados usados.
Informações do dispositivo	Aqui você pode ver as informações do dispositivo, incluindo o manual do usuário.
EZVIZ Cloud	Você pode assinar e gerenciar o armazenamento na nuvem.
Compartilhar dispositivo	Você pode compartilhar o dispositivo com um membro da família ou convidado.
Excluir dispositivo	Toque para excluir a câmera do aplicativo EZVIZ.

1. Usar a Amazon Alexa

Estas instruções permitem que você controle seus dispositivos EZVIZ com a Amazon Alexa. Se você tiver dificuldades durante o processo, consulte a seção de Resolução de **problemas**.

Antes de começar, certifique-se de que:

1. Os dispositivos EZVIZ estejam conectados ao aplicativo EZVIZ.
2. No aplicativo EZVIZ, desligue "Criptografia de vídeo" e ative o "Áudio" na página Configurações de dispositivos.
3. Você possui um dispositivo com Alexa integrada (ou seja, Echo Spot, Echo Show, Novo Echo Show, Fire TV (todas as gerações), Fire TV Stick (somente segunda geração) ou TVs inteligentes Fire TV Edition).
4. O aplicativo Amazon Alexa já esteja instalado no seu dispositivo inteligente e você tenha criado uma conta.

Para controlar dispositivos EZVIZ com a Amazon Alexa:

1. Abra o aplicativo Alexa e selecione "Skills e jogos" no menu.
2. Na tela Skills e jogos, pesquise por "EZVIZ" e você encontrará as skills do "EZVIZ".
3. Selecione a skill do seu dispositivo EZVIZ e toque em ATIVAR PARA **USO**.
4. Digite seu nome de usuário e senha do EZVIZ e toque em Entrar.
5. Toque no botão Autorizar para autorizar a Alexa a acessar sua conta do EZVIZ para que possa controlar seus dispositivos EZVIZ.
6. Após ver a mensagem "O EZVIZ foi vinculado com sucesso", toque em DESCOBRIR DISPOSITIVOS para permitir que a Alexa descubra todos os seus dispositivos EZVIZ.
7. Retorne ao menu do aplicativo Alexa e selecione "Dispositivos" para exibir todos os seus dispositivos EZVIZ.

Comandos de voz

Descubra o novo dispositivo inteligente pelo menu "Casa inteligente" do aplicativo Alexa ou usando o controle por voz da Alexa.

Após o dispositivo ser encontrado, você poderá controlá-lo com a sua voz. Fale comandos simples para a Alexa.

Resolução de problemas

O que eu faço se a Alexa não conseguir descobrir meu dispositivo?

Verifique se há algum problema de conexão com a internet.

Tente reiniciar o dispositivo inteligente e redescobrir o dispositivo na Alexa.

Por que o dispositivo aparece com status "off-line" na Alexa?

Seu dispositivo pode ter sido desconectado da rede. Reinicie o dispositivo inteligente e redescubra- o na Alexa.

Verifique se o roteador está conectado à internet e tente novamente.

 Para obter detalhes sobre os países em que a Amazon Alexa está disponível, consulte o site oficial da Amazon Alexa.

2. Usar o Google Assistente

Com o Google Assistente, você pode ativar seu dispositivo EZVIZ e assistir ao vivo usando comandos de voz do Google Assistente.

Os seguintes dispositivos e aplicativos são necessários:

1. Um aplicativo EZVIZ que esteja funcionando.
2. No aplicativo EZVIZ, desligue "Criptografia de vídeo" e ative o "Áudio" na página Configurações de dispositivos.
3. Uma TV conectada a um Chromecast que esteja funcionando.
4. O aplicativo Google Assistente no seu telefone.

Para começar, siga os passos abaixo:

1. Configure o dispositivo EZVIZ e verifique se ele está funcionando corretamente no aplicativo.
2. Baixe o aplicativo Google Home na App Store ou no Google Play™ e faça login na sua conta do Google.
3. Na tela inicial, toque em "+" no canto superior esquerdo e selecione "Configurar dispositivo" na lista do menu para acessar a interface de configuração.
4. Toque em "Funciona com o Google" e procure por "EZVIZ" para encontrar suas skills do EZVIZ.
5. Digite seu nome de usuário e senha do EZVIZ e toque em Entrar.
6. Toque no botão Autorizar para autorizar o Google a acessar sua conta EZVIZ para que o Google possa controlar seus dispositivos EZVIZ.
7. Toque em "Voltar ao aplicativo".
8. Siga os passos acima para concluir a autorização. Quando a sincronização estiver concluída, o serviço EZVIZ será relacionado na sua lista de serviços. Para ver uma lista de dispositivos compatíveis na sua conta do EZVIZ, toque no ícone do serviço do EZVIZ.
9. Agora tente alguns comandos. Use o nome da câmera criado quando você configurou o sistema.

Os usuários podem gerenciar dispositivos como uma entidade individual ou em um grupo. Adicionar dispositivos a um cômodo permite que os usuários controlem um grupo de dispositivos ao mesmo tempo usando um único comando.

Consulte o link para saber mais:

<https://support.google.com/googlehome/answer/7029485?co=GENIE.Platform%3DAndroid&hl=en>

 Para saber mais sobre o dispositivo, acesse www.ezviz.com/br.

Iniciativas sobre o uso de produtos de vídeo

Prezados Usuários Valiosos da EZVIZ,

A tecnologia afeta todos os aspectos das nossas vidas. Como uma empresa de tecnologia visionária, estamos cada vez mais conscientes do papel que a tecnologia desempenha na melhoria da eficiência e qualidade de vida. Ao mesmo tempo, também estamos cientes dos possíveis danos de seu uso inadequado. Por exemplo, os produtos de vídeo podem gravar imagens reais, completas e nítidas, portanto, eles têm grandes valores na representação de fatos. No entanto, a distribuição inadequada, uso e/ou processamento de registros de vídeo podem infringir a privacidade, os direitos legítimos e os interesses de terceiros.

Comprometidos em inovar a tecnologia para o bem, nós, da EZVIZ, defendemos que cada usuário deve usar os produtos de vídeo de forma adequada e responsável, para criar coletivamente um ambiente positivo onde todas as práticas e usos relacionados estejam em conformidade com as leis e regulamentos aplicáveis, respeitem os interesses e direitos dos indivíduos e promovam a moralidade social.

Aqui estão as iniciativas da EZVIZ que gostaríamos que você prestasse atenção:

1. Cada indivíduo possui uma expectativa razoável de privacidade, e o uso de produtos de vídeo não deve entrar em conflito com essa expectativa razoável. Portanto, um aviso que esclarece o alcance da monitorização deve ser exibido de forma razoável e eficaz ao instalar produtos de vídeo em áreas públicas. Para áreas não públicas, os direitos e interesses das pessoas envolvidas devem ser avaliados cuidadosamente, incluindo, entre outros, a instalação de produtos de vídeo somente após obter o consentimento das partes interessadas e a não instalação de produtos de vídeo altamente invisíveis sem o conhecimento de outras pessoas.
2. Os produtos de vídeo gravam objetivamente as cenas de atividades reais em um determinado espaço e tempo. Os usuários devem identificar razoavelmente as pessoas e direitos envolvidos neste escopo com antecedência, para evitar qualquer infração de retrato, privacidade ou outros direitos legais de terceiros enquanto se protegem através de produtos de vídeo. Notavelmente, se você optar por habilitar a função de gravação de áudio na sua câmera, ela capturará sons, incluindo conversas, dentro do alcance de monitoramento. Recomendamos fortemente uma avaliação abrangente das possíveis fontes de som na faixa de monitoramento, para entender completamente a necessidade e a razoabilidade antes de ativar a função de gravação de áudio.
3. Os produtos de vídeo em uso geram consistentemente dados de áudio ou visuais de cenas reais - possivelmente incluindo informações biométricas, como imagens faciais - com base na seleção do usuário das características do produto. Tais dados podem ser usados ou processados para uso. Produtos de vídeo são apenas ferramentas tecnológicas que não podem, humanamente, praticar padrões legais e morais para orientar o uso correto e legal dos dados. São os métodos e propósitos das pessoas que controlam e usam os dados gerados que fazem a diferença. Portanto, os controladores de dados não devem apenas obedecer estritamente às leis e regulamentos aplicáveis, mas também respeitar plenamente regras não obrigatórias, incluindo convenções internacionais, padrões morais, normas culturais, ordem pública e costumes locais. Além disso, devemos sempre priorizar a proteção da privacidade e dos direitos de imagem, e outros interesses razoáveis.
4. Os dados de vídeo gerados continuamente por produtos de vídeo carregam os direitos, valores e outras demandas de várias partes interessadas. Assim, é extremamente crucial garantir a segurança dos dados e proteger os produtos contra intrusões maliciosas. Todo usuário e controlador de dados deve adotar todas as medidas razoáveis e necessárias para maximizar a segurança do produto e dos dados, evitando vazamento de dados, divulgação indevida ou uso indevido, incluindo, mas não se limitando a, configurar controle de acesso, selecionar um ambiente de rede adequado onde os produtos de vídeo estão conectados, estabelecer e otimizar constantemente a segurança da rede.
5. Os produtos de vídeo têm feito grandes contribuições para melhorar a segurança de nossa sociedade, e acreditamos que eles continuarão a desempenhar um papel positivo em vários aspectos de nossa vida diária. Qualquer tentativa de abusar desses produtos para violar os direitos humanos ou se envolver em atividades ilegais contradiz a própria essência do valor da inovação tecnológica e do desenvolvimento de produtos. Incentivamos cada usuário a estabelecer seus próprios métodos e regras para avaliar e monitorar o uso de produtos de vídeo, de modo a garantir que esses produtos sejam sempre usados corretamente, com consideração e boa vontade.